

PENAFIEL

JUNTOS vamos VENCER!

CÂMARA MUNICIPAL
COM AS MELHORES
CONTAS DE SEMPRE.
página 6

CIDADE DE PENAFIEL
CELEBROU 250 ANOS
DE EXISTÊNCIA.
página 10

CONHEÇA TODAS AS
MEDIDAS TOMADAS
NO ÂMBITO DO COVID-19.
página 13



ÍNDICE

→ MENSAGEM DO PRESIDENTE	3
→ PELOUROS	4
→ DESTAQUES	5
→ COVID-19	13
→ OBRAS	25
→ DESPORTO	55
→ SOCIAL	59
→ EDUCAÇÃO	61
→ CULTURA	63
→ TURISMO	69

FICHA TÉCNICA

TÍTULO | Penafiel

EDIÇÃO E PROPRIEDADE | Câmara Municipal de Penafiel

DIRETOR | Antonino de Sousa

COORDENAÇÃO EDITORIAL | Nuno Cobanco

COLABORAÇÃO | José M. Vieira, Isabel Barros, Joana Santos

IMPRESSÃO E DESIGN | Invulgar Graphic - Penafiel

DISTRIBUIÇÃO | Gratuita

CÂMARA MUNICIPAL DE PENAFIEL
PRAÇA DO MUNICÍPIO | 4564-022 PENAFIEL
TEL. 255 710 700 | FAX. 255 711 066
www.cm-penafiel.pt | penafiel@cm-penafiel.pt

EDITORIAL



*fotografia março 2019

Caras e caros Penafidelenses,

A todos saúdo, com muita estima e com muita amizade.

Aos nossos concidadãos que sofrem na doença, ou que nestes tempos tão complexos sentiram a dor da perda ou do afastamento daqueles a quem mais amam, deixo uma palavra especial de solidariedade e conforto.

Quis o destino que este ano, o ano em que se assinalam os 250 anos da nossa cidade de Penafiel, uma terrível pandemia assolasse o mundo. As muitas actividades, previstas no nosso extenso programa de comemorações, foram totalmente canceladas a partir de Março, porque a prioridade passou a ser a saúde e a vida dos penafidelenses. Elaboramos de imediato um plano de apoio às famílias e de resposta ao impacto da covid-19 na economia local, para que, no âmbito das competências municipais e com os recursos disponíveis, fossem adoptadas as medidas adequadas a prevenir e a conter o vírus, a apoiar as famílias em situação de vulnerabilidade e afectadas pela pandemia e a minimizar o impacto da pandemia na nossa economia local.

Nesta revista municipal, procuramos partilhar convosco um pouco da acção municipal desenvolvida ao longo deste ano de 2020. E se de facto o combate à pandemia implicou um especial esforço por parte do Município, ainda assim, em muitos outros domínios da governação municipal, o trabalho da Câmara Municipal, continuou a ser efectuado.

Nesta edição da nossa revista, procuramos dar um destaque maior às obras municipais. Em todas as Freguesias do nosso

concelho se faz sentir a presença da Câmara Municipal. Em cada uma delas procuramos executar as obras que são entendidas como prioritárias. Em articulação com os Senhores Presidentes das Juntas de Freguesia e sempre na expectativa de irmos ao encontro dos anseios das populações. Muito há ainda a fazer, mas o nosso concelho está hoje bem melhor e mais capaz de assegurar uma maior qualidade de vida aos nossos concidadãos.

Caras e caros penafidelenses, está a chegar o Natal, a festa da família, dos afectos e da solidariedade. Este ano, infelizmente, devido a esta pandemia que tanto nos aflige, muitos destes gestos terão que ser adiados. As festas de Natal este ano são bem diferentes e a tradicional festa da passagem de ano teve que ser cancelada. A saúde tem que ser a principal prioridade. Para vencermos este vírus e esta pandemia, temos que continuar unidos e temos que continuar a cumprir as recomendações das Autoridades de Saúde.

Se Deus quiser, no próximo ano voltaremos a ter um Natal com muitas manifestações de carinho e de proximidade.

Com o desejo sincero de um Santo e Feliz Natal, com muita saúde, paz e amor, a todos envolvo num abraço fraterno.

O Presidente da Câmara Municipal,
Antonino de Sousa

PELOUROS



ANTONINO DE SOUSA
PRESIDENTE

antonino@cm-penafiel.pt

PELOUROS

Coordenação Geral; Gestão Financeira ; Família e Inclusão Social;
Relação com as Freguesias; Obras Municipais



RODRIGO LOPES
VEREADOR

rodrigo.lopes@cm-penafiel.pt

PELOUROS

Educação; Recursos Humanos e Gestão da Qualidade
Proteção Civil e Defesa da Floresta; Assuntos Jurídicos



SUSANA OLIVEIRA
VICE-PRESIDENTE

susana.oliveira@cm-penafiel.pt

PELOUROS

Cultura; Ambiente e Recursos Naturais ; Gestão de Informação e
Modernização Administrativa; Desenvolvimento Rural; Cidadania, Saúde e
Defesa do Consumidor



ADOLFO AMÍLCAR MORENO
VEREADOR

adolfo.amilcar@cm-penafiel.pt

PELOUROS

Gestão Urbanística; Fiscalização Municipal; Turismo e Feiras Agrícol;
SIG e Topografia; Administração Geral; Etnografia e Artesanato;
Produtos Locais



PEDRO SANTANA CEPEDA
VEREADOR

pedro.cepeda@cm-penafiel.pt

PELOUROS

Planeamento e Ordenamento do Território; Juventude e Desporto; Captação de
Investimento, Desenvolvimento Económico e Inovação; Cooperação Internacional;
Serviços Gerais, Oficinas e Transportes

→ DESTAQUES

PENAFIEL DISTINGUIDO PELA ORDEM DOS PSICÓLOGOS E REFORÇA TÍTULO DE AUTARQUIA AMIGA DAS FAMÍLIAS



*fotografia dia dos avós 2019

A Câmara Municipal de Penafiel foi reconhecida, no Dia Internacional do Idoso (1 de outubro), pela Ordem dos psicólogos com a atribuição do selo "Comunidades Pró-Envelhecimento 2020/2021", em função das políticas municipais, programas, planos estratégicos e práticas que demonstram um compromisso forte e efetivo com a promoção do envelhecimento saudável e bem-sucedido ao longo de todo o ciclo de vida.

Pela quinta vez consecutiva, Penafiel recebe o estatuto de "Município Amigo das Famílias", sendo que, desde de 2018, o galardão é atribuído com a distinção acrescida "bandeira com palma", que simboliza o facto de a autarquia penafidense ser premiada há mais de três anos consecutivos.



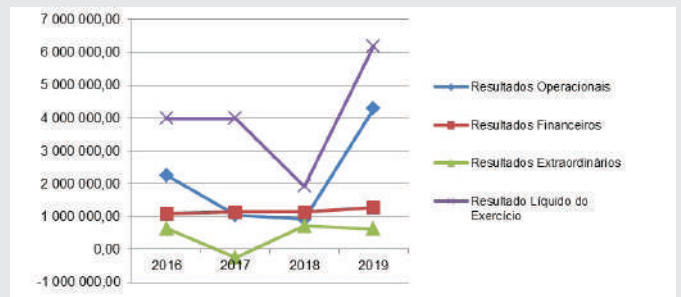
CÂMARA MUNICIPAL COM AS MELHORES CONTAS DE SEMPRE

A Câmara Municipal de Penafiel viu as contas de 2019 serem aprovadas, pela Assembleia Municipal, com indicadores muito positivos em todas as áreas, que comprovam a boa situação financeira do Município.

São as melhores contas de sempre da autarquia, há mais de 20 anos, desde que existe o POCAL, ou seja o Plano Oficial de Contabilidade das Autarquias Locais, tendo encerrado o ano de 2019 com um resultado positivo na ordem dos 6,2 Milhões de euros.

Demonstração de Resultados	2016	2017	2018	2019	Variação	
					Valor	%
Resultados Operacionais	2 260 208,00	1 032 871,57	912 551,76	4 292 807,72	3 380 255,96	370,24%
Resultados Financeiros	1 092 010,12	1 137 029,42	1 132 021,34	1 275 211,13	143 189,79	12,65%
Resultados Extraordinários	640 825,34	-248 239,88	715 881,26	621 451,11	-94 430,15	-13,19%
Resultado Líquido	3 993 043,46	1 921 661,11	2 760 454,36	6 189 469,96	3 429 015,60	124,22%

Pelo 39º ano consecutivo, a Câmara Municipal reduziu o passivo, tendo atingido em 2019 uma redução na ordem dos 7,7 milhões de euros, face a 2018.

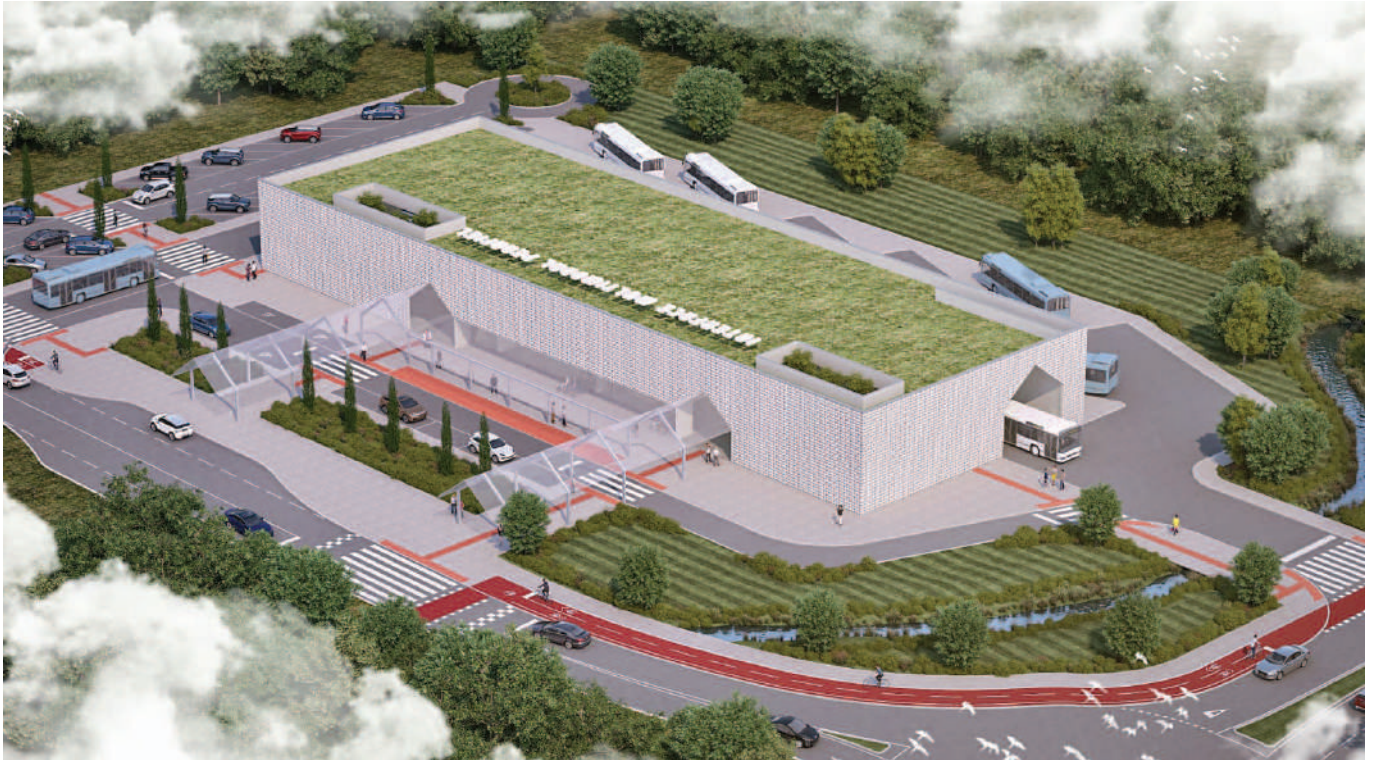


LOUIS VUITTON INSTALA-SE EM PENAFIEL E CRIA 300 POSTOS DE TRABALHO

No âmbito da estratégia de atração de investimento da Câmara Municipal de Penafiel, a Louis Vuitton criou uma unidade em Penafiel, num investimento de 6,5 milhões de euros com o objetivo de criar 300 postos de trabalho. Esta unidade que foi concluída este ano, tem uma área bruta de construção de mais de 7000 metros quadrados.



PENAFIEL VAI “REVOLUCIONAR”, LOCALMENTE, SISTEMA DE TRANSPORTES PÚBLICOS



Construção do Centro de Transportes junto à Estação de Novelas vai garantir mais e melhor transporte público

A Câmara Municipal de Penafiel vai construir um Centro de Transportes, com uma área total de cerca de 16.000 m² e que representa um investimento na ordem de 1,5 Milhões de euros, situado na envolvente da Estação Ferroviária de Penafiel (Novelas).

O projeto prevê ainda soluções de mobilidade sustentável, contemplando postos para o carregamento de carros elétricos, e zonas para o estacionamento coberto de bicicletas e trotinetes, incluindo dispositivos de carregamento para os modelos elétricos.

O início da obra está previsto para o primeiro trimestre de 2021.

ZONA INDUSTRIAL DE RECEZINHOS ESTÁ PRONTA E ACOLHE PRIMEIRA EMPRESA

A Câmara Municipal de Penafiel estabeleceu um acordo com a Oasipor - Medicalwear, S.A., que é a primeira empresa a instalar-se na nova e moderna Zona industrial de Recezinhos. Esta empresa é especializada na produção de dispositivos médicos e vai criar 50 postos de trabalho, na sua maioria para técnicos com formação especializada e ao nível do ensino superior.

A estratégia de atração de investimento da autarquia foi decisiva para a instalação da Oasipor - Medicalwear, S.A. em Penafiel e, desta forma, continuar a promover a competitividade entre as empresas do concelho.



MUNICÍPIO DE PENAFIEL E CTT “LEVAM” COMÉRCIO LOCAL PARA A INTERNET

A Câmara Municipal de Penafiel vai lançar um projeto que permite às lojas de Penafiel venderem os seus produtos e serviços via on-line, promovendo as compras no comércio local a partir de casa. A solução tecnológica foi desenvolvida pelos CTT e será disponibilizada em breve às empresas de Penafiel

Este projeto, que contará com o envolvimento da Associação Empresarial de Penafiel (AEP), tem como objetivo disponibilizar um novo canal de venda aos comerciantes locais, promovendo a sua transição para o digital, dar visibilidade ao comércio tradicional, através da sua presença no mercado digital e disponibilizar um serviço de entregas ao domicílio.



CÂMARA DE PENAFIEL ASSEGURA TRANSPORTE ESCOLAR GRATUITO A TODOS ALUNOS QUE RESIDEM A MAIS DE 2KM DA ESCOLA

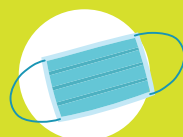


Aquando da assinatura dos protocolos de autonomia financeira com os agrupamentos de escola, a Câmara Municipal de Penafiel anunciou o reforço nos apoios sociais no Plano de Transportes Escolares para o ano letivo de 2020/2021. Assim, a Autarquia aumentou em 35% o orçamento com os transportes escolares para apoiar as famílias penafidelenses, passando a assegurar

o transporte escolar gratuito a todos os alunos, do básico ao secundário, que residam a mais de 2 km da escola.

A Câmara Municipal de Penafiel ofereceu também máscaras sociais e disponibilizou álcool gel nas escolas, à comunidade escolar dos jardins-de-infância e 1º ciclo.

**POR SI, POR TODOS,
siga as orientações das
autoridades!**



PROTEÇÃO



DESINFECÇÃO



DISTÂNCIA



RESGUARDO

CIDADE DE PENAFIEL ASSINALA DIA MUNICIPAL DO BOMBEIRO



O Município de Penafiel celebrou, no passado dia 8 de Março, o Dia Municipal do Bombeiro – instituído em março de 2002 pela Câmara Municipal de Penafiel para homenagear todos os bombeiros e corporações do concelho, com um desfile motorizado, entre o Campo Conde de Torres Novas (Campo da Feira) e a Praça do Município, que contou com a participação dos Bombeiros Voluntários de Penafiel, de Entre-os-Rios e de Paço de Sousa.

De recordar que o Município de Penafiel tem vindo a implementar várias medidas de apoio aos bombeiros, nomeadamente, a isenção do IMI a todos os bombeiros das 3 corporações até 150eur./ano, valor médio do referido imposto no concelho de Penafiel.

CÂMARA DEDICA EXPOSIÇÃO FOTOGRÁFICA AOS ANIMAIS DO (CROP)

No âmbito do Dia do Animal (4 de outubro), a Câmara Municipal, através do seu Centro de Recolha Oficial de Animais de Penafiel (CROP), promoveu uma exposição fotográfica alusiva aos animais do CROP. A exposição, com fotografias da autoria de Suzana Vieira, colaboradora do CROP, esteve patente nas ruas da cidade e procurou, sobretudo, demonstrar o cuidado e o trabalho prestado em prol do bem-estar animal e incentivar à adoção consciente e ao não abandono.



250 ANOS DA CIDADE DE PENAFIEL



SESSÃO SOLENE 250 ANOS CIDADE PENAFIEL

O dia em que a Cidade de Penafiel celebrou 250 anos começou com o hastear da bandeira e a oferta de um porto de honra nos Paços do Concelho.

Já durante a tarde decorreu, no Museu de Penafiel, a sessão evocativa referente a esta efeméride. Foram entregues medalhas comemorativas dos 250 anos da elevação de Penafiel a Cidade à Comissão de Honra das Comemorações, aos cidadãos honorários e Instituições honorárias e aos Dirigentes Municipais.



LANÇAMENTO DA PRIMEIRA PEDRA DO PONTO C

A Câmara Municipal de Penafiel lançou, no dia 3 de março, a 1ª pedra daquele que será o "Ponto C – Cultura e Criatividade" - um espaço que vai nascer no coração da cidade, com o objetivo de se constituir um polo de dinamização cultural e de pró-criatividade de referência em Penafiel e na região. O equipamento vai dispor de um auditório com capacidade para 400 pessoas e de uma sala de espetáculos polivalente. Além disso, vai haver uma área envolvente, composta por zonas verdes, um anfiteatro natural e uma praça. O início da obra está previsto para janeiro de 2021.



A CASA DE TODOS OS PENAFIDELENSES ESTÁ EM OBRAS

No âmbito das comemorações dos 250 anos da elevação a cidade de Penafiel, o edifício emblemático da Câmara Municipal de Penafiel está a ser remodelado.

MINISTRA DA JUSTIÇA ESTEVE EM PENAFIEL E INAUGUROU AS NOVAS INSTALAÇÕES DO JIC E DIAP DE PENAFIEL



A Ministra da Justiça, Francisca Van Dunem, esteve em Penafiel, no dia 29 de setembro, para inaugurar as novas instalações do Juízo de Instrução Criminal (JIC) e do Ministério Público (DIAP) de Penafiel.

O JIC e parte do DIAP (a secção especializada de combate à

criminalidade económico-financeira) foram realocizados em Penafiel a 1 de setembro, valências que se juntam às demais muitas já existentes na sede do Tribunal Judicial da Comarca do Porto Este.

TROÇO DO RIO SOUSA EM NOVELAS VAI SOFRER INTERVENÇÕES BREVEMENTE

Os serviços municipais estão a elaborar um projeto de intervenção e de reabilitação do troço do Rio Sousa junto ao Moinho de Novelas. O objetivo é que a intervenção comece o mais breve possível, assim que as condições meteorológicas o permitam.

Neste âmbito, decorreu, no dia 4 de novembro, uma reunião no local, entre a Vereadora com o pelouro do Ambiente, Susana Oliveira, a arquiteta paisagista Ana Granjo, técnica do Município, e os professores da UTAD, Rui Cortes e Joaquim Jesus.



→ COVID-19

REDE SOLIDÁRIA COVID 19 “UBER” DÁ APOIO AOS MAIS DESPROTEGIDOS

A Câmara Municipal de Penafiel implementou uma rede de apoio social de Emergência, constituída por técnicos do município, IPSS's e Juntas de Freguesia. O objetivo é apoiar de forma imediata idosos, famílias que tenham pessoas com deficiência, doentes crónicos, oncológicos e famílias a quem seja imposto o isolamento profilático, sem retaguarda familiar e/ou institucional, na entrega de alimentos e medicação, garantindo desta forma, o seu distanciamento social como medida de prevenção.

A coordenação da Câmara Municipal de Penafiel ao nível da rede permitirá o mapeamento destas pessoas, na organização e estruturação das equipas de intervenção no terreno e a sua operacionalização. Esta rede vai ainda assegurar a tomada de medidas de contingência dos grupos de risco, bem como apoio psicológico sempre que necessário, tendo já a funcionar para estes cidadãos uma linha de apoio telefónico: 255710714/255710735



EQUIPAS DE APOIO CREDENCIADAS

Juntas de Freguesia; Associação para o Desenvolvimento de Boelhe; Associação para o Desenvolvimento de Lagares; Associação para o Desenvolvimento de Figueira; Associação para o Desenvolvimento de Paço de Sousa; Casa do Povo de Peroselo; Centro Social e Cultural de Abragão; Associação para o Desenvolvimento de Guilhufe; ADISCREP; APADIMP; Associação para o Desenvolvimento de S. Miguel de Paredes; Associação para o Desenvolvimento das Termas de S. Vicente; Associação para o Desenvolvimento da Portela; Sebolido Activo – Associação de Desenvolvimento Social Cultural e Recreativo; Associação de Solidariedade Social de Vila Cova; Centro Social e Paroquial de St. Estevão de Oldrões; Centro Social e Paroquial Imaculado Coração de Maria de Irivo; Associação Bustelo Alma E Coração; Associação Desenvolvimento S. Mamede De Canelas; Associação Desenvolvimento Duas Igrejas; Associação Desenvolvimento Galegos; Associação Desenvolvimento Santiago; Centro Social, Recreativo, Desportivo Cultural De Santiago; Associação Solidariedade Social, Cultural Desenv. Rans; Associação Desenvolvimento Rio Mau; Associação Desenvolvimento Rio De Moinhos

CÂMARA E EMPRESAS MUNICIPAIS COM MEDIDAS ESPECIAIS DE ATENDIMENTO AO PÚBLICO

Atendendo ao desenvolvimento da situação do COVID-19, a Câmara Municipal de Penafiel apela a todos os Penafidelenses:

Que sejam evitadas, na medida do possível, deslocações aos serviços da Câmara Municipal, e das empresas municipais Penafiel Verde, EM e Penafiel Activa, EM, podendo ser realizado, se for o caso, qualquer pagamento pelas vias eletrónicas disponíveis.

Para situações administrativas ou de pedidos de informação devem ser privilegiados os seguintes e-mails ou contactos telefónicos em alternativa à deslocação aos serviços:

- Câmara Municipal (geral): penafiel@cm-penafiel.pt - 255 710 700

- Penafiel Verde, EM: geral@penafielverde.pt - 800 205 611 / 255 710 130 (Linha de apoio ao cliente)

- Penafiel Activa, EM: geral.pnactiva@cm-penafiel.pt - 255 710 060

Todos os processos de urbanismo que se encontrem com prazos a decorrer terão um prazo suplementar de 30 dias, para que nenhum munícipe seja prejudicado, tendo em consideração as restrições existentes no atendimento.

O Município de Penafiel manterá abertos canais de informação em permanência e sempre que se justifique, através do site, redes sociais e outros meios que venha a considerar importantes.

PENAFIEL AJUDA A TIRAR DO LAY-OFF EMPRESAS DO SETOR TÊXTIL



MUNICÍPIO OFERECEU PACK'S COM 3 MÁSCARAS EM TECIDO À POPULAÇÃO

O Município de Penafiel ofereceu à população um Kit composto por 3 máscaras reutilizáveis, fabricadas em tecido, de acordo com as normas em vigor, após recorrer a empresas têxteis do concelho que se encontravam em lay off, ou em profunda crise económica devido à forte quebra de encomendas.

CÂMARA DE PENAFIEL DESINFETA ESPAÇOS PÚBLICOS

ESTA É UMA DAS VÁRIAS MEDIDAS DE PREVENÇÃO QUE FAZEM PARTE DO PLANO DE CONTINGÊNCIA DO MUNICÍPIO DE PENAFIEL

Os serviços do Ambiente da Câmara Municipal de Penafiel continuam a desinfetar os contentores do lixo e espaços públicos onde há maior foco de concentração como mobiliário urbano, farmácias, bancos, padarias, caixas multibanco, casas de banho públicas, paragens de autocarro, praça de táxis e um pouco por todo o lado.

O produto desinfetante utilizado é o recomendado pela Direção Geral de Saúde no combate ao COVID19 e foi disponibilizado pela autarquia a todas as juntas de freguesia do Concelho para procederem à devida desinfeção dos espaços públicos.



RECOLHA DO LIXO INTENSIFICADA E COM NOVOS HORÁRIOS

No âmbito da crise provocada pelo covid-19, que obrigou a população a ficar o máximo de tempo possível em casa, o Município de Penafiel notou, como seria de esperar, um acréscimo significativo na quantidade de lixo produzido e depositado nos contentores, pelo que, para dar resposta à situação e de forma a continuar a assegurar este serviço essencial, formou, para a recolha de resíduos sólidos urbanos (RSU's), outros profissionais, como jardineiros, pedreiros e calceteiros, etc. Estas novas equipas começaram a operar em período diurno, entre as 06.00h e as 12.00h.

O Município apela ainda a todos à adoção de um cuidado especial na altura de depositar resíduos nos contentores. Os sacos do lixo devem ser bem fechados e colocados sempre dentro dos contentores, de modo a facilitar a recolha dos mesmos.



Siga-nos no Facebook Oficial da Câmara Municipal de Penafiel.



→ PENAFIEL AVANÇOU COM MEDIDAS DE APOIO A FAMÍLIAS E EMPRESAS

Chama-se Plano Municipal "Juntos Vamos Vencer" de apoio às Famílias e de Resposta ao Impacto do COVID – 19 na Economia Local.

A Câmara Municipal tem vindo a trabalhar de forma permanente, desde o início desta crise, sem precedentes, tendo criado uma equipa composta por vereadores e técnicos especializados, coordenados pelo Presidente da Câmara, para criar e implementar um plano de apoio às famílias e de resposta ao impacto do Covid 19 na economia local, de que resulta agora este plano integrado, composto por 25 medidas.

O plano divide-se em 3 partes. Uma primeira referente às medidas de prevenção e contenção do vírus, permanentes, a segunda parte constituída pelas medidas e ações de apoio às famílias penafidelenses em situação de vulnerabilidade ou agravadas pela situação de pandemia, e uma terceira parte integra um conjunto de medidas que pretendem dar resposta ao impacto do covid-19 na economia local.



CONHEÇA AQUI O PLANO EM DETALHE:

PREVENÇÃO E CONTENÇÃO

01 Reforço da lavagem e higienização de arruamentos, passeios, zonas de paragem de transportes públicos, cabines telefónicas, abrigos de passageiros, acessos a multibanco, agências bancárias, de CTT e outros espaços de atendimento público.

02 Reforço da lavagem e higienização de equipamentos de deposição de resíduos sólidos

urbanos, tais como contentores semi-enterrados, ecopontos e papeleiras.

03 Encerramento ao público de todos os equipamentos municipais de utilização coletiva;

04 Suspensão de todos os eventos sociais, desportivos, culturais, recreativos ou de formação promovidos pelo município ou organizados em equipamentos municipais;

05 Suspensão das feiras municipais;

06 O encerramento dos parques infantis;

07 Encerramento de todos os Espaços do Cidadão;

08 Suspensão de pagamento de estacionamento nas zonas enquadradas por parquímetros, facilitando o uso da viatura própria nas deslocações e evitando os aglomerados nos transportes urbanos.

09 Apoio às Corporações de Bombeiros do concelho na aquisição de Equipamento de Proteção Individual.

APOJO ÀS FAMÍLIAS

10 Reforço financeiro do Plano Municipal Solidário com 500 mil euros.

11 Rede solidária COVID 19 "UBER" – Rede de apoio social de Emergência, constituída por técnicos do município, IPSS's e Juntas de Freguesia. O objetivo é apoiar, de forma imediata, idosos, famílias com pessoas com deficiência, doentes crónicos, oncológicos e famílias a quem que seja imposto o isolamento profilático, sem retaguarda familiar e ou institucional, na entrega de alimentos e medicação, garantindo desta forma, o seu distanciamento social como medida de prevenção;

12 Apoio ao pagamento de fornecimento de energia às famílias afetadas pelo COVID 19 – apoio efetuado durante o estado de emergência a indivíduos e/ou agregados familiares que comprovem a quebra temporária dos rendimentos, devido à pandemia COVID 19 e apresentem um rendimento per capita igual ou inferior a 200€ mensais.

13 Participação nas despesas em medicação a famílias afetadas pelo COVID

14 participação nas despesas com medicamentos a indivíduos e/ou agregados familiares que comprovem a quebra temporária dos rendimentos, devido à pandemia COVID 19 e apresentem um rendimento per capita igual ou inferior a 200€ mensais.

15 Atribuição de um apoio alimentar, a conceder durante o estado de emergência, a indivíduos e/ou a agregados familiares que comprovem a quebra temporária dos rendimentos, devido à pandemia

COVID 19, que se traduza num rendimento per capita igual ou inferior a 200€ mensais.

16 Suspensão, imediata, de cortes de fornecimento de água e saneamento, enquanto se mantiver em vigor o estado de Emergência.

17 Pagamento faseado, até 6 meses, das faturas da água e saneamento emitidas durante o estado de emergência, para clientes com comprovada quebra de rendimentos em consequência da pandemia.

18 TARIFA COVID 19 – Aplicação da tarifa social de água e saneamento a indivíduos e/ ou agregados familiares que comprovem a quebra temporária dos rendimentos devido à pandemia e que apresentem um rendimento per capita igual ou inferior a 200€ mensais.

19 Criação de aulas on-line de exercício físico, de gestão do dia a dia em casa e de culinária, para apoiar as famílias em quarentena e isolamento social.

20 Disponibilização on-line de livros e jogos para crianças, jovens e adultos, com o objetivo de apoiar as famílias em quarentena ou isolamento social.

21 Apoio às IPSS's e Equipas de Apoio da REDE SOLIDÁRIA COVID 19 – UBER, na aquisição de Equipamento de Proteção Individual para as suas equipas de trabalho.

22 Criação de uma linha financeira excepcional de 750 euros mensais para as IPSS's, para fazer face às despesas extraordinárias no

âmbito do estado de emergência e que integrem a Rede Solidária COVID 19 – UBER, enquanto a rede de apoio se mantiver.

23 Acompanhamento de proximidade a todos os idosos georreferenciados pelo programa "Censos Sénior" da GNR, num trabalho em rede entre os técnicos do Município e os agentes de segurança.

24 Criação de uma linha de apoio psicológico para apoio às famílias, de segunda a sexta-feira, das 9h às 17h – 255710735;

ECONOMIA LOCAL

25 Criação de centro de apoio às empresas, para promover a informação e o acesso às medidas extraordinárias anunciadas pelo Ministério da Economia, e promover a monitorização do impacto do COVID-19 na atividade das empresas; Este Centro de Apoio às Empresas será constituído em parceria com a AEP

26 Isenção do pagamento das tarifas de recolha e tratamento dos RSU's, durante o período em que as empresas estiverem sem atividade;

27 Isenção da tarifa de disponibilidade do serviço de água e saneamento, durante o período em que as empresas estiverem sem atividade.

28 Possibilidade de pagamento faseado, até 6 prestações mensais, das faturas da água referentes aos meses de Abril e

Maio (empresas com volume de faturação até 150.000€/ano)

29 Isenção do pagamento da taxa de derrama referente ao ano 2019 (empresas com volume de faturação até 150.000€)

COMÉRCIO

30 Desenvolvimento de um plano estratégico de adaptação da economia local às transformações do sistema económico, em parceria com a AEP;

31 Produção de conteúdos e organização de campanha de marketing para promover a atividade económica dos setores de atividade mais afetados (hotelaria / restauração / comércio tradicional), em parceria com a AEP;

32 Isenção do pagamento das taxas de publicidade referentes ao ano 2020;

33 Isenção do pagamento das taxas aplicáveis aos feirantes e vendedores ambulantes até ao final de 2020;

HOTELARIA E RESTAURAÇÃO

34 Isenção do pagamento das taxas de esplanadas durante o ano 2020

35 Isenção do pagamento da taxa associada a licenças especiais de ruído durante o ano de 2020

PENAFIEL ORGULHA-SE DE NÃO DEIXAR CAIR NO ESQUECIMENTO TRADIÇÕES SECULARES



CORPO DE DEUS: TRADIÇÃO EM PORTUGAL REMONTA A 1282.

Cidade foi contaminada com várias exposições interativas e de recuperação da memória.

A Câmara Municipal de Penafiel não deixou de assinalar as suas tradições mais seculares, criando formas alternativas para que todos pudessem celebrar e avivar a memória de tempos antigos. Assim, a cidade de Penafiel foi invadida com vários elementos alusivos ao Corpo de Deus – grandiosa e secular festa da cidade

– com exposições interativas com QRCODE's que redirecionaram on-line, o utilizador para vídeos, fotos e histórias com informação, fotografias, vídeos e elementos gráficos sobre a Procissão do Corpo de Deus, da Cavilhada, o desfile do Carneirinho, os Bailes dos ofícios, a Bicha Serpe, o Estado de S.Jorge e o Carro Triunfal.

CÂMARA DE PENAFIEL NÃO COBRA DERRAMA A EMPRESAS PENAFIDELENSES COM VOLUME DE NEGÓCIOS ATÉ 150 MIL EUROS/ANO

MEDIDA FAZ PARTE DO PLANO MUNICIPAL "JUNTOS VAMOS VENCER" DE APOIO ÀS FAMÍLIAS E DE RESPOSTA AO IMPACTO DO COVID – 19 NA ECONOMIA LOCAL.

A Câmara Municipal de Penafiel não cobrou derrama às empresas com um volume de negócios até 150 mil euros, taxa essa referente ao exercício de 2019, e que deveria ser paga, pelos empresários penafidelenses, até ao final do mês de maio.

A derrama é um imposto municipal que incide sobre o lucro tributável das pessoas coletivas, cabendo ao Municípios fixar a respetiva taxa anualmente.

MUNICÍPIO DE PENAFIEL DISTRIBUIU EQUIPAMENTO INFORMÁTICO PELOS ALUNOS DO ENSINO BÁSICO

ESTUDANTES SEM ACESSO A TECNOLOGIAS INFORMÁTICAS RECEBERAM "TABLETS" PARA ESTUDAR EM CASA E TER ACESSO À TELESCOLA.

A distribuição dos equipamentos foi efetuada pelos agrupamentos de escolas do concelho.

Em linha com o que tem vindo a ser a política da Câmara Municipal de Penafiel para dar resposta imediata aos problemas e dificuldades criadas pela pandemia da COVID 19, foram distribuídos 750 tablets por jovens estudantes do ensino básico (1º, 2º e 3º ciclos), carenciados e sem equipamentos informáticos.

A medida pretendeu promover a igualdade de oportunidades entre os alunos do concelho, para que pudessem estudar em casa em igualdade de circunstâncias com os colegas que têm acesso a computadores.



PENAFIEL DÁ MÁSCARAS CIRÚRGICAS, TESTES COVID E APOIO FINANCEIRO SUPLEMENTAR AOS BOMBEIROS



A Câmara Municipal de Penafiel continua fortemente dedicada a chegar a todos os Penafidelenses para combater a pandemia do COVID19 e minimizar o impacto junto das pessoas, das empresas locais, e também junto daqueles que estão na primeira linha de combate ao COVID 19, como é o caso dos bombeiros.

Com apoio dado desde o início da crise, a Câmara Municipal

decidiu reforçar com ainda mais medidas dadas aos Bombeiros voluntários das 3 corporações do concelho, com a distribuição de 3000 máscaras cirúrgicas, realização de testes ao Covid19 aos bombeiros, e ainda um apoio financeiro extraordinário para minimizar a perda de receita das corporações.

HOMENAGEADOS NO ESCRITARIA ESCREVERAM A PENAFIEL

HOMENAGEADOS RECORDAM FESTIVAL LITERÁRIO COM SAUDADE E GRATIDÃO E PEDEM QUE NÃO SE DESISTA

Lídia Jorge, Pepetela, Manuel Alegre, Pilar del Rio (Fundação José Saramago), Alice Vieira, Mário de Carvalho, Mário Cláudio e Mónica Baldaque (filha de Agustina).

Neste momento difícil que o Mundo e Portugal atravessam, os autores homenageados pelo Festival Literário Escritaria não se esqueceram de Penafiel e dirigiram a todos os penafidelenses apelos e mensagens de esperança em dias melhores. São 8 os escritores homenageados e ainda familiares diretos que escreveram a Penafiel, cidade que lhes rende homenagem num dos maiores festivais literários nacionais.



LÍDIA JORGE

Amigos de Penafiel

Passaram já três Outonos sem ter ido a Panafiel, mas tenho a ideia de que sempre estou a caminhar na direcção dessa cidade de onde trouxe recordações maravilhosas. Lembro as ruas, os cafés, as igrejas, as lojas, os parques, os hotéis, a biblioteca, o museu, e sempre recordo o burburinho das pessoas, habitantes e visitantes, num vaivém de alegria. Agora imagino todos esses espaços sem ninguém. Os carros parados junto aos passeios, as portas fechadas. Também os habitantes de Penafiel se trancaram em casa. Porque esperamos?

Esperamos todos por que a normalidade regresse, as pessoas deixem de ficar doentes e de morrer. Esperamos voltar em breve às escolas, ao trabalho, aos espectáculos, às ruas cheias de bulício e alegria. Atrás das janelas esperamos. Esperar em casa significa salvar vidas. Que estranho que tudo isto é, que surpreendente. Como precisamos que aconteça alguma coisa boa, inesperada e nova, para nos fazer felizes. Queria ter palavras certas para este momento incerto e não encontro.

Aqui seguem as que encontro. Boa Páscoa.

PROMETIDO

*Caminhem as fontes de encontro
aos montes, levantem-se as ervas
do rigor das trevas, ergam-se os braços
diante dos Espaços, pois Cristo
ofendeu, mataram-no e não morreu.
Cantem-me outra vez esta canção
que rompe, fere e arde.
Meu coração precisa de um milagre
como a manhã a tarde.*

POR SI, POR TODOS,
siga as orientações das autoridades!



SAÚDE 24

808 24 24 24

25 DE ABRIL: CÂMARA DE PENAFIEL COMEMOROU DIA DA LIBERDADE COM CERIMÓNIA ONLINE

Numa edição inédita e adaptada aos tempos complexos que se vivem, puderam-se ouvir as habituais intervenções do Presidente da Câmara Municipal de Penafiel; Presidente da Assembleia Municipal, e representantes das concelhias partidárias do PSD; PS; CDS-PP;

Penafiel é TOP e CDU, e ainda algumas canções alusivas ao 25 de abril cantadas pelo Grupo de Cantares "Cantarias", compiladas num só vídeo transmitido via internet no Facebook, Instagram e site da Câmara Municipal de Penafiel.



PENAFIEL: Sessão evocativa das comemorações do 25 de abril



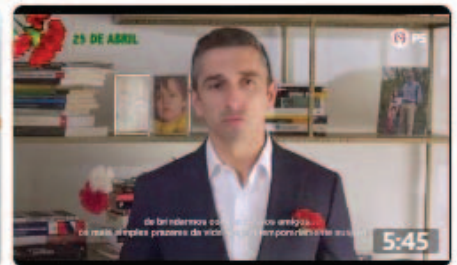
25 de abril | Discurso do Presidente da Câmara Municipal de Penafiel



25 de abril | Discurso do Presidente da Assembleia Municipal de Penafiel



25 de abril | Intervenção do Presidente PSD Penafiel



25 de abril | Intervenção do Presidente do PS Penafiel



25 de abril | Intervenção Presidente CDS Penafiel



25 de abril | Intervenção do 1º Proponente Penafiel é Top



25 de abril | Intervenção do representante da CDU/PCP Penafiel

Acompanhe-nos na Aplicação Móvel "Sentir Penafiel" da Câmara Municipal de Penafiel.

 AppleStore (ios)

 PlayStore (android)

COMÉRCIO LOCAL REABRIU COM TODAS AS REGRAS DE SEGURANÇA E HIGIENE

Feiras no Concelho retomaram atividade no dia 20 de Maio.

O Presidente da Câmara Municipal de Penafiel, Antonino de Sousa, visitou a feira e o comércio local, aquando da sua reabertura, para inteirar-se sobre a situação e perceber o ponto da situação referente ao desconfinamento e reabertura dos negócios, na cidade de Penafiel.



CONSELHO LOCAL DE AÇÃO SOCIAL REUNIU E FEZ BALANÇO DO IMPACTO DA PANDEMIA



No dia 16 de setembro, as instituições que integram a Rede Social de Penafiel (Juntas de Freguesia, Instituições Particulares de Solidariedade Social, representantes da Saúde, da Educação, da Segurança Social e de Empresas) ressaltaram a importância

das medidas adotadas pelo Município no âmbito social e consideraram que o trabalho em rede está a ser determinante durante este período pandémico e que deve continuar.



www.cm-penafiel.pt



PENAFIEL

APOIE O NOSSO

COMÉRCIO LOCAL

vamos consumir o que é nosso



MUNICÍPIO DE PENAFIEL ASSINALOU DIA DOS AVÓS DE FORMA SIMBÓLICA



No dia 26 de julho - Dia Nacional dos Avós -, a Câmara Municipal de Penafiel celebrou a data de forma diferente da habitual - a festa com todos os avós do concelho no Parque da Cidade de Penafiel

- e transmitiu, a partir do facebook e youtube do Município, uma reportagem especial "Dia dos Avós - Penafiel".

ENDOENÇAS APRESENTOU UMA VERSÃO SIMBÓLICA E DE ESPERANÇA

Na impossibilidade de as Endoenças se realizarem tal como as conhecemos e a fim de manter esta tradição secular, mas também para enviar uma mensagem de fé, esperança e união, o Município de Penafiel, através do pelouro do turismo, e a Junta de Freguesia

de Eja, colocaram e acenderam simbolicamente cerca de 3.000 velas, durante alguns minutos, no cais de Entre-os-Rios, que no seu conjunto exibiram uma cruz, as silhueta de Jesus Cristo e de Maria, e ainda a frase "Juntos vamos vencer".



→ OBRAS

Abragão; Boelhe; Bustelo; Cabeça Santa; Canelas; Capela; Castelões; Croca; Duas Igrejas; Eja; Fonte Arcada; Galegos; Guilhufe e Urrô; Irivo; Lagares e Figueira; Luzim e Vila Cova; Oldrões; Paço de Sousa; Penafiel; Peroselo; Rans; Rio Mau; Rio de Moinhos; S. Mamede de Recezinhos; S. Martinho de Recezinhos; Sebolido; Termas de S. Vicente; Valpedre



PENAFIEL VAI TER NOVO ESPAÇO DE CULTURA DE REFERÊNCIA NA REGIÃO - PONTO C- CRIATIVIDADE E CULTURA.

A Câmara Municipal de Penafiel lançou a primeira pedra daquele que será o novo espaço cultural da cidade, que quer assumir-se como pólo de referência no concelho e também na região do Tâmega e Sousa. O Ponto C conta com um auditório para espetáculos com capacidade para 400 pessoas, como ainda uma sala polivalente, para eventos de menor dimensão, e uma nova praça, zonas verdes e um anfiteatro natural.

→ ABRAGÃO

Depois de ter inaugurado o Centro de Interpretação da Escultura Românica, um dos mais modernos centros interpretativos do País, a vila de Abragão vai ter mais obras na freguesia, como são os casos das várias reparações de ruas e caminhos, a ampliação da rede de saneamento, a requalificação do Largo de Ribaçais, um ponto central da freguesia e a ampliação do parque fluvial de Abragão.

Recorde-se que a Câmara Municipal de Penafiel procedeu à colocação de uma cobertura no acesso às instalações do Centro Escolar de Abragão, e decorreram também várias reparações no Pavilhão Gimnodesportivo. Recentemente a Câmara Municipal de Penafiel e a Junta de Freguesia deram todo o apoio necessário para as obras no campo de jogos do União Desportivo Abragonense.



*fotografias anteriores a outubro 2020

→ BOELHE



A Câmara Municipal já deu início à elaboração do projeto do Espaço Multiusos, em Boelhe, assim como o lançamento da empreitada.

Recentemente, a Junta de Freguesia e a Câmara Municipal procederam à ampliação do cemitério e deram apoio à Associação de Desenvolvimento de Boelhe para as obras de requalificação das instalações sociais.

Na freguesia foram realizadas várias obras na rede viária.



*fotografias anteriores a outubro 2020

→ BUSTELO



O Cemitério da freguesia de Bustelo teve uma significativa ampliação no seu espaço, uma obra importante para a comunidade e que contou com o apoio da Câmara Municipal de Penafiel. Este equipamento vai permitir aumentar a capacidade das necessidades locais. De referir que a Câmara Municipal fez várias obras de requalificação em ruas e caminhos da freguesia.



→ CABEÇA SANTA

Em Cabeça Santa, a Câmara Municipal está a substituir a cobertura de amianto da Escola Básica de Penafiel Sudeste, garantindo a segurança e conforto de todas as crianças. Sem esquecer a execução do muro de suporte ao largo Senhor dos Aflitos e a beneficiação de várias ruas e caminhos.

O grande destaque vai para a aquisição do terreno para a construção do Centro Cívico de Cabeça Santa, uma obra importante e fundamental no centro da freguesia, que deverá iniciar em 2021.



→ CANELAS



Decorrem a bom ritmo as obras para a construção do novo Pavilhão Multiusos da freguesia de Canelas, um equipamento moderno e funcional que vai servir toda aquela zona do Concelho.

Foram ainda realizadas várias intervenções de requalificação da rede viária de Canelas.



*fotografias anteriores a outubro 2020

→ CAPELA

Na freguesia da Capela nasce um novo ponto de atração turística do Concelho de Penafiel. A Câmara Municipal de Penafiel, em articulação com a Junta de freguesia e comunidade, está a trabalhar num percurso pedonal único e deslumbrante em plena natureza.

Referir que foram feitas várias intervenções em estradas e caminhos na freguesia e procedeu-se à requalificação do Engenho de Azeite.



→ CASTELÕES



O Parque de Lazer de Castelões é já uma realidade e proporciona a todos os visitantes momentos agradáveis de lazer, descontração e convívio.

Decorrem todos os procedimentos para a construção do futuro Centro Cívico de Castelões, uma obra muito importante para a freguesia.

A Câmara Municipal de Penafiel efetuou várias obras de requalificação na rede viária.



*fotografias anteriores a outubro 2020

→ CROCA

Ao longo de 2020, foram várias as intervenções na rede viária da freguesia de Croca.

Brevemente arrancam as obras para a construção da Casa Mortuária de Croca, um equipamento importante para a comunidade.

A Câmara Municipal e Junta de Freguesia prestaram todo o apoio na requalificação dos balneários e a criação de uma cobertura na bancada do Atlético Clube de Croca.



*fotografias anteriores a outubro 2020

→ DUAS IGREJAS



Duas Igrejas vai ganhar uma nova centralidade na freguesia. A construção do Centro Cívico de Duas Igrejas já foi publicamente anunciado e as obras vão arrancar até ao final de 2020.

Nesta freguesia foram também efetuadas várias obras de requalificação na rede viária.



→ EJA

Na freguesia de Eja decorrem os trabalhos para a elaboração do projeto da ampliação do cemitério de Entre-os-Rios e área envolvente, obra que deve iniciar brevemente.

Está em curso a construção da Casa Mortuária de Eja e foram realizadas várias intervenções de requalificação da rede viária da freguesia.



→ FONTE ARCADA



Decorrem a bom ritmo as obras da construção da Casa Mortuária de Fonte Arcada.

A Câmara Municipal, em articulação com a Junta de Freguesia, efetuou várias obras na rede viária e construiu ainda passeios como foi o caso na Av. Francisco Aranha Furtado de Mendonça.



→ GALEGOS

A freguesia de Galegos ganhou um novo espaço dedicado à cultura. Trata-se da Casa da Cultura de Galegos, um equipamento que foi alvo de várias obras para tornar esta casa mais confortável e mais próxima de toda a comunidade.

A Câmara Municipal de Penafiel e a Junta de Freguesia de Galegos realizaram várias intervenções de requalificação na rede viária da freguesia.



→ GUILHUF E URRÔ



A Junta de Freguesia de Guilhufe e Urrô e a Câmara Municipal de Penafiel realizaram várias intervenções de requalificação na rede viária desta zona do Concelho.

A título de exemplo, a pavimentação e execução de passeios na rua Imaculado Coração de Maria.



*fotografias anteriores a outubro 2020

→ IRIVO

Encontra-se em fase de execução o projeto e lançamento do concurso da obra de requalificação das instalações da Associação Recreativa Coreixas Irivo (ARCI).

A Câmara Municipal e a Junta de Freguesia procederam a várias intervenções em ruas e caminhos da freguesia de Irivo.



→ LAGARES E FIGUEIRA



A freguesia de Lagares e Figueira foi alvo de várias intervenções de requalificação da rede viária. Além disso, em Lagares, vai proceder-se à ampliação do cemitério e zona envolvente do mesmo.

Já Figueira vai passar a ter uma Casa Mortuária, que se encontra ainda em fase de elaboração de projeto.



→ LUZIM E VILA COVA

Além das obras de reparo feitas em algumas ruas nesta freguesia, o edifício escolar de Vila Cova foi intervencionado e adaptado para serviços à comunidade.

De momento, está a iniciar-se um arranjo exterior à zona envolvente da igreja paroquial de Luzim.



→ OLDRÕES



Recentemente o executivo da Junta de Freguesia de Oldrões ganhou uma nova sede, totalmente renovada, nas antigas instalações da escola da freguesia. Referir ainda as obras de requalificação nas ruas das Sete Pedras e do Carvalho, assim como a execução da baía de autocarro.

O grande destaque vai para a construção do Campo de Futebol do Calçada, uma aposta da Câmara Municipal de Penafiel, de cuja obra deve iniciar já no 1º trimestre de 2021.



→ PAÇO DE SOUSA

Este ano, a Câmara Municipal e a Junta de Freguesia de Paço de Sousa apresentaram o projeto 3D do pavilhão gimnodesportivo que vai nascer junto às piscinas municipais.

A Vila vai também usufruir de um parque de lazer, junto ao Rio Sousa e perto do novo quartel da GNR de Paço de Sousa – uma obra que já se encontra concluída. Sempre que possível e quando necessário, têm sido feitas várias intervenções na rede viária, como o alargamento de estradas.



→ PENAFIEL



Além das obras em estradas, ruas e caminhos, Penafiel beneficiou da construção de jardins e de rotundas, da requalificação e execução de cobertura e revestimento de fachadas de vários equipamentos desportivos, da drenagem de águas pluviais em vários caminhos e do melhoramento de algumas zonas envolventes a monumentos.

Recorde-se que, recentemente, nasceu, na zona desportiva do Parque da Cidade, uma pista de atletismo, que foi agora ampliada e preparada para certificação e homologação. O destaque vai ainda para o alargamento de cemitérios da freguesia, assim como para a construção de um interface multimodal, junto à estação de comboios, que irá iniciar-se em breve e garantir mais e melhor transporte público.

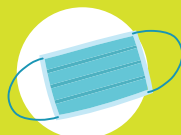


*fotografias anteriores a outubro 2020



*fotografias anteriores a outubro 2020

POR SI, POR TODOS,
siga as orientações das
autoridades!



PROTEÇÃO



DESINFEÇÃO



DISTÂNCIA



RESGUARDO

→ PEROSELO



Através do apoio do Município de Penafiel, está a nascer o Centro Paroquial de Peroselo, uma obra que vai promover um maior dinamismo social na freguesia.

Peroselo tem sido alvo de várias obras de melhoria nas vias de circulação automóvel e pedonais.



→ RANS

Além das várias intervenções levadas a cabo na rede viária, já começaram as obras de requalificação do cemitério paroquial de Rans, que refletem um investimento da Câmara Municipal para dar resposta a uma necessidade da freguesia.



→ RIO MAU



Com a requalificação do campo de jogos do Rio Mau Futebol Clube, através da colocação de relvado sintético, e com a construção do Pavilhão Gimnodesportivo do Douro, que se encontra já a iniciar, Rio Mau tem agora boas infraestruturas para a prática de desporto. De destacar ainda, as obras de melhoria de ruas, estradas e caminhos.



*fotografias anteriores a outubro 2020

→ RIO DE MOINHOS

Em Rio de Moinhos, foi criado um novo espaço para a realização da feira. A Câmara Municipal investiu na requalificação da Avenida 20 de junho, no troço que liga a Casa Mortuária à Rua do Souto. Outras vias foram também intervencionadas.

De destacar ainda a aposta na beneficiação do Estádio Bela Vista, no que respeita à cobertura das instalações sociais e bar de apoio.



→ SÃO MAMEDE DE RECEZINHOS



O novo Polidesportivo vai ser uma realidade em S. Mamede de Recezinhos, num investimento da Câmara Municipal de Penafiel, em articulação com a Junta de Freguesia.

O Município vai ainda proceder a várias obras nas ruas e estradas desta freguesia, onde também está já em fase de conclusão a zona industrial das terras de Recezinhos.



→ SÃO MARTINHO DE RECEZINHOS

A freguesia de S. Martinho de Recezinhos vai ter um novo e moderno Pavilhão Gimnodesportivo, que irá servir toda esta zona do concelho de Penafiel.

A Câmara Municipal fez várias obras na freguesia, a título de exemplo na zona envolvente à igreja e também na rua central de S. Martinho.



→ SEBOLIDO



A freguesia de Sebolido está a beneficiar de várias obras de requalificação, nomeadamente, da zona envolvente à Junta de Freguesia, assim como do polidesportivo e do acesso ao mesmo, trabalhos que se encontram já em fase inicial.

Algumas vias de circulação foram também intervencionadas.



*fotografias anteriores a outubro 2020

→ TERMAS DE SÃO VICENTE

Nas Termas de S. Vicente os destaques vão, essencialmente, para a construção do parque desportivo e parque de lazer desta freguesia, assim como para o lançamento da "empreitada da ponte".

Salienta-se ainda a requalificação da E.M. 312 (2ª fase), e de outras ruas, estradas e caminhos que sofreram também intervenções.



→ VALPEDRE



Brevemente, a comunidade de Valpedre vai ganhar um Centro Cívico - uma obra da Câmara Municipal que pretende fomentar o convívio social e promover iniciativas culturais.

Várias requalificações de vias de circulação e pedonais têm ainda sido levadas a cabo pela Junta de Freguesia.



→ DESPORTO

CONVENÇÃO DE FITNESS “PENAFIEL WINTER HEROES”



Penafiel recebeu a 1ª Convenção de Fitness, evento que acolheu igualmente a 1ª Gala de Kickboxing, numa organização do Ideal Korpus e que contou com o apoio da Câmara Municipal de Penafiel.

A 1ª Convenção de Fitness contou com a participação de mais de 500 atletas distribuídos por Master Classes, CrossFit, Maratona de Spinning e Gala de Kickboxing e realizou-se no Pavilhão de Feiras e Exposições no último fim de semana de janeiro de 2020.

**Siga-nos no Instagram Oficial
da Câmara Municipal de Penafiel.**

 @municipio.penafiel

AQUACROSS É A NOVA MODALIDADE DISPONÍVEL NA PISCINA MUNICIPAL

A Câmara Municipal de Penafiel disponibilizou uma nova modalidade de treino de alta intensidade na Piscina Municipal de Penafiel. As aulas de AQUACROSS realizam-se todos os sábados, das 09h00 às 09h45.

É uma atividade de alta intensidade que visa um trabalho cardiovascular e de tonificação através de exercícios aquáticos com suspensão, deslocamentos, impulsão vertical e exercícios resistidos, executados com força e velocidade. Os benefícios são vários, como

a melhoria a nível dos sistemas circulatório, cardiorrespiratório, músculo-esquelético e nervoso. A ação da água possibilita a anulação do impacto no treino, reduzindo o risco de desgaste para as articulações e favorece um maior controlo na execução de movimentos e controlo postural.



MUNICÍPIO DE PENAFIEL ASSOCIA-SE A INICIATIVA SOLIDÁRIA “CORRIDA PARA A VIDA”

No dia 31 de maio, realizou-se, virtualmente, a “Corrida para a Vida” - uma prova solidária multidisciplinar, organizada pelo Núcleo Regional do Norte da Liga Portuguesa Contra o Cancro, da qual o Município de Penafiel foi parceiro.



PENAFIEL RECEBE CAMPEONATO NACIONAL DE XADREZ



INICIATIVA REALIZOU-SE NO PAVILHÃO MUNICIPAL DE RIO MOINHOS E VAI ENVOLVER CERCA DE 40 JOGADORES

No mês de agosto, o Pavilhão Municipal de Rio Moinhos recebeu cerca de 40 jogadores de xadrez, vindos de todo o país para competir no Campeonato Nacional por Equipas da 1ª Divisão de Xadrez - uma

iniciativa organizada pela Federação Portuguesa de Xadrez, que contou com o apoio do Município de Penafiel.

DIA INTERNACIONAL DA JUVENTUDE COM ENTRADA GRATUITA NAS PISCINAS E MUSEU

O Município de Penafiel celebrou o Dia Internacional da Juventude (12 de agosto) com a oferta de entrada gratuita no Museu Municipal de Penafiel e nas Piscinas Exteriores de Penafiel e das Termas de S. Vicente para jovens até aos 30 anos. Esta foi uma iniciativa do Município de Penafiel no âmbito do programa "descontos e borlas" do Instituto Português do Desporto e Juventude (IPDJ).



MUNICÍPIO DE PENAFIEL ASSINALOU SEMANA EUROPEIA DO DESPORTO

A fim de assinalar a Semana Europeia do Desporto, o Município de Penafiel promoveu, de 23 a 30 de setembro, algumas atividades gratuitas, como caminhadas orientadas e aulas de ténis. O objetivo foi colocar a população em movimento, consciencializando-as também para a importância de um estilo de vida saudável.



PENAFIEL

COMBATE PANDEMIA COVID-19

Por si, por todos, siga as orientações das autoridades



PROTEÇÃO



DESINFEÇÃO



DISTÂNCIA



RESGUARDO



#PenafielUnido

— JUNTOS VAMOS VENCER —

CÂMARA DE PENAFIEL CONTINUA A APOIAR AS ASSOCIAÇÕES DO CONCELHO

FACE AO MOMENTO ATUAL A CÂMARA VAI AUMENTAR APOIOS FINANCEIROS EM 20%



A Câmara Municipal de Penafiel entregou, no salão nobre dos Paços do Concelho, os apoios financeiros atribuídos anualmente às associações culturais, desportivas, recreativas e sociais do concelho.

A cerimónia contou com a presença do Presidente da Câmara

Municipal de Penafiel, Antonino Sousa, respetivo executivo e vários representantes das coletividades do concelho de Penafiel.

Face ao momento atual a Câmara Municipal de Penafiel entendeu aumentar os apoios financeiros às associações em 20%.

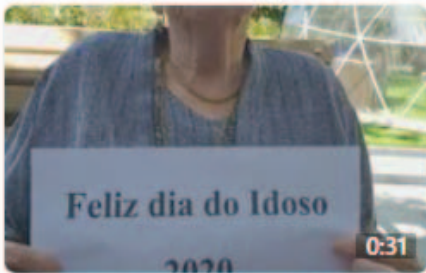
Acompanhe-nos na Aplicação Móvel
“Sentir Penafiel” **da Câmara Municipal de Penafiel.**

 **AppleStore (ios)**

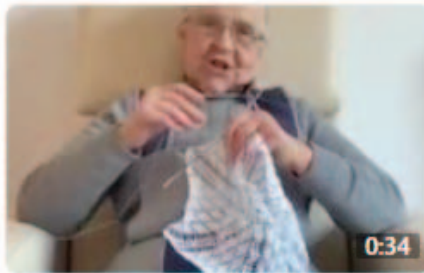
 **PlayStore (android)**

DIA INTERNACIONAL DO IDOSO ASSINALADO NAS REDES SOCIAIS

Para assinalar esta data, a Câmara Municipal de Penafiel divulgou, ao longo do dia, vários depoimentos de penafidelenses com experiência de vida.



Dia Internacional do Idoso | APD Galegos



Dia Internacional do Idoso | ADF Figueira



Dia Internacional do Idoso | CSP Santo Estêvão Oldrões



Dia Internacional do Idoso | ADF Guilhufe e Urrô



Dia Internacional do Idoso | AD Duas Igrejas



Dia Internacional do Idoso | ASSCDRans

PENAFIEL COMEMOROU O DIA DO CUIDADOR INFORMAL

No dia 5 de novembro celebrou-se o Dia Mundial do Cuidador Informal e a Câmara Municipal de Penafiel associou-se a esta data com a realização de uma sessão de informação, via aplicação ZOOM, com cerca de 80 inscrições, sobre o "Estatuto do Cuidador Informal" – iniciativa que contou com a participação do Presidente da Câmara, Antonino Sousa, da Diretora Adjunta do Centro Distrital da Segurança Social, Rosário Loureiro, e da enfermeira Iolanda Couto do ACES Tâmega II VSS. O objetivo foi homenagear quem se dedica a cuidar daqueles que não o podem fazer por si próprios.



CONCLUÍDAS AS OBRAS DE REQUALIFICAÇÃO DA ESCOLA D. ANTÓNIO FERREIRA GOMES



Já estão concluídas as obras de requalificação da escola D. António Ferreira Gomes, em Penafiel, uma obra comparticipada por fundos do Portugal 2020 e do qual o município de Penafiel assumiu 7,5% do investimento total.

Estas obras permitiram melhorar as condições térmicas, impermeabilização, salubridade, e dotar este espaço com um polivalente. Esta requalificação atribuiu ainda uma imagem mais contemporânea e cuidada a todo o conjunto.





www.cm-penafiel.pt



PENAFIEL

TRANSPORTE ESCOLAR

GRATUITO

— EM TODO O CONCELHO —
ANO LECTIVO 2020/2021



A TODOS OS ALUNOS QUE RESIDAM A MAIS DE 2 KM's
DO BÁSICO AO SECUNDÁRIO

ESCRITARIA COM MÁRIO ZAMBUJAL



DURANTE UMA SEMANA, PENAFIEL FOI A CASA DE MÁRIO ZAMBUJAL E DA SUA OBRA.

Este ano, a prosa voltou ao centro das atenções com um dos mais carismáticos prosadores portugueses - Mário Zambujal. Além da transformação da cidade em torno do escritor homenageado e da sua obra - com alusões nas montras, exposições, arte de rua, teatro e música -, a 13ª edição do Escritaria difundiu os seus principais

momentos via streaming, de forma a mitigar o distanciamento social e a cumprir todas as orientações das Autoridades de Saúde.

No ano em que Penafiel celebrou 250 anos de elevação a cidade, a segunda mais antiga do distrito do Porto, a organização da Escritaria decidiu ainda homenagear igualmente a vida do Jornalista Fernando Alves que celebrou, este ano, 50 anos de carreira na Rádio.

Penafiel continua a receber e a difundir a literatura portuguesa.



PENAFIEL MANTÉM TRADIÇÃO DO CANTAR DE JANEIRAS



O tradicional "Encontro de Cantares de Janeiras" realizou-se no passado dia 12 de janeiro e percorreu e animou as ruas da cidade de Penafiel. Os 21 grupos, ranchos folclóricos e associações culturais do concelho não atuaram apenas no Pavilhão de Feiras e Exposições, mas também apresentaram os transeuntes com

atuações em vários pontos da cidade, como o Edifício Tem-Tem, Bicha Serpe, Av. Sacadura Cabral e Praça do Município.

FASE CONCELHIADA 14ª EDIÇÃO DO CONCURSO NACIONAL DE LEITURA

No dia 11 de fevereiro, alunos do 1º, 2º e 3º ciclos e do secundário participaram na 14ª edição da fase concelhia do Concurso Nacional de Leitura. No final, foram 20 jovens apurados para a fase intermunicipal. A iniciativa, organizada pela Biblioteca Municipal de Penafiel, tem como objetivo estimular o gosto e os hábitos de leitura e melhorar a compreensão leitora.



*fotografias anteriores a outubro 2020

EXPOSIÇÕES E APRESENTAÇÕES DE LIVROS NA BIBLIOTECA MUNICIPAL DE PENAFIEL



FEVEREIRO

- Inauguração da exposição de pintura "Janela Indiscreta" de Rui Duarte.
- Apresentação do livro "Alma Tua" de Miguel Gomes (texto) e Norberto Valério (fotografia).

MARÇO

(no âmbito da celebração dos 25 anos da Biblioteca Municipal de Penafiel):

- Apresentação do livro "À descoberta de D. António Ferreira Gomes, Bispo do Porto" de Maria José Ferreira Gomes e Maria Adelaide Galhardo, com ilustração de Francisco Fonseca.

- Inauguração da exposição documental "XXV anos XXV livros", seguida da apresentação do respetivo catálogo, seguido de colóquio com a presença de Germano Silva, António José Queirós e António Aresta.

- Entrega de medalhas comemorativas dos 250 anos da elevação de Penafiel a Cidade à Diretora da Biblioteca Municipal, Maria Adelaide Galhardo, e ao jornalista Germano Silva.



PROJETO “UM MUSEU PARA TODOS” ESTÁ CONCLUÍDO

Apoiado pela Rede Portuguesa de Museus no âmbito do programa de financiamento Pro-Museus, num investimento de cerca de 40.000€ e aprovado com a comparticipação máxima de 60%, este projeto contemplou a aquisição de 20 áudio-guias com conteúdos em linguagem clara e acessível em três idiomas (português, inglês e castelhano), com áudio-descrição para invisuais, e ainda 2 tablets com conteúdos em Língua Gestual Portuguesa para pessoas surdas. Com esta iniciativa pretende promover-se as boas práticas de acessibilidade

cognitiva e intelectual e de inclusão social na exposição permanente do Museu Municipal de Penafiel, melhorando a fruição dos diversos públicos e promovendo uma maior autonomia e compreensão da visita, permitindo-se assim uma democratização mais efetiva do acesso à exposição por parte de públicos nacionais e estrangeiros, e de públicos com deficiência visual e auditiva.

EXPOSIÇÃO TEMPORÁRIA DAS ARTES E OFÍCIOS TRADICIONAIS DE PENAFIEL NO PROGRAMA TRADIÇÕES EDP E APRESENTAÇÃO DO WEBSITE PARTO – PENAFIEL ARTES E OFÍCIOS



Esta exposição, patente ao público até 21 de fevereiro de 2021, resulta do projeto “Das Artes e Ofícios Tradicionais de Penafiel”, coordenado pelo Museu Municipal e apoiado pela EDP Produção, no âmbito do Programa Tradições 2018/2020, no qual o Município de Penafiel foi um dos nove selecionados de entre 67 candidatos. Integrando as atividades previstas na terceira fase de implementação do projeto, esta exposição visa a promoção e a divulgação das artes e ofícios tradicionais do concelho, dos artesãos que participaram no mesmo, e a mostra dos trabalhos realizados pelos formandos no decurso dos dois workshops realizados em julho de 2019, bem

como os novos produtos concebidos pela designer Gabriela Gomes e executados por artesãos locais.

No mesmo dia foi publicamente apresentado o website apoiado pelo projeto, que se constitui como uma importante ferramenta de promoção e divulgação dos ofícios tradicionais ainda praticados no concelho e dos seus mestres. Na sequência da aprovação da 2.ª fase de extensão do Programa Tradições da EDP, foi também apoiada a criação de um espaço-oficina que servirá de âncora ao projeto PARTO – Penafiel Artes e Ofícios.

“A INDÚSTRIA DE FUNDIÇÃO DE ALUMÍNIO EM PENAFIEL”

No âmbito da comemoração das Jornadas Europeias do Património, e prosseguindo a missão de promover a divulgação da investigação contínua, do conhecimento produzido e das coleções do acervo do Museu Municipal ao público, foi lançado o número 16/17 da série editorial Cadernos do Museu, dedicado ao tema Ofícios e Indústrias, e intitulado “A indústria de fundição de alumínio em Penafiel”, da autoria de Teresa Soeiro, Ana Anileiro e Rosário Marques.



ADOTE

UM AMIGO. NÃO ABANDONE!



CM Penafiel oferece:

identificação electrónica - vacinação

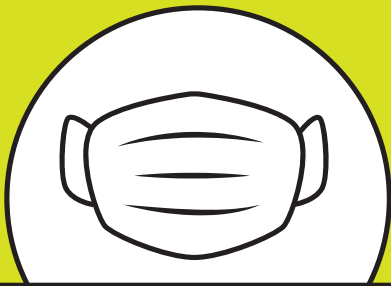
desparasitação - esterilização

☎ 255 710 700 📍 Lote 9, Zona Industrial n.º 2 - Penafiel

PENAFIEL

COMBATE PANDEMIA COVID-19

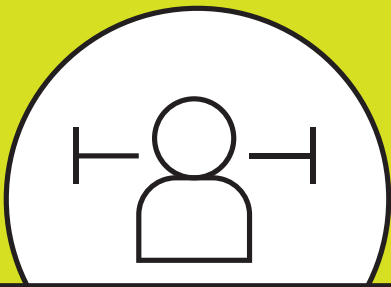
Por si, por todos, siga as orientações das autoridades



PROTEÇÃO



DESINFEÇÃO



DISTÂNCIA



RESGUARDO



#PenafielUnido

— JUNTOS VAMOS VENCER —

CAIS DE ENTRE-OS-RIOS RECEBEU MAIS UMA EDIÇÃO DO FESTIVAL DA LAMPREIA



O Festival da Lampreia de Penafiel 2020 decorreu de 20 a 23 de fevereiro, na zona ribeirinha de Entre-os-Rios. Durante 4 dias, os quatro restaurantes que estavam na tenda gigante serviram a iguaria por apenas 10 euros, ao som de vários grupos de cantares e ranchos folclóricos do concelho de Penafiel. Na mesma altura, decorreu também a habitual rota da Lampreia, que contou com 14

restaurantes do concelho de Penafiel e um do Marco de Canaveses. Esta é uma iniciativa da Câmara Municipal de Penafiel, com o apoio da Confraria da Lampreia de Entre-os-Rios, entronizada em 2018.



CORAÇÕES MAIS APAIXONADOS NO “PENAFIEL ROMÂNTICO”



Com o objetivo de assinalar o Dia dos Namorados – que se realiza no dia 14 de fevereiro, o Município de Penafiel preparou um fim-de-semana dedicado ao amor, cheio de iniciativas para os apaixonados.



Siga-nos no Twitter Oficial
da Câmara Municipal de Penafiel.





(RE)DESCUBRA *penafiel*

E PARTILHE CONNOSCO AS SUAS FOTOGRAFIAS ATRAVÉS DOS:

[#visitpenafiel](#)

[#SentirPenafiel](#)





PENAFIEL

'20

Cidade Natal



Boas Festas!



FAÇA JÁ O DOWNLOAD DA
NOSSA APP SENTIR PENAFIEL
DISPONÍVEL PARA SISTEMAS IOS E ANDROID